

VADER 3 PRO

베이더3 프로 | 무선



사용자 설명서



FLYDIGI

JOYTRON®

1. 사용하기 전에

- 사용하기 앞서 본 사용자 설명서를 통해 사용법을 숙지하신 후 사용해 주십시오.
- 각 게임(S/W)의 조작법은 게임을 서비스하는 업체에 문의해 주시기 바랍니다.
- 최초로 사용하기 전에 충분히 충전한 다음 사용해 주시기 바랍니다.
- 외관, 규격 등은 제품의 성능 개선을 위해 사전 예고 없이 변경 될 수 있습니다.

2. 제품 소개

- Windows(7 이상) 환경의 PC에서 사용할 수 있는 유, 무선 게임 컨트롤러입니다.
- 안드로이드(10 이상), iOS(14 이상) 환경의 장치에서 사용할 수 있는 블루투스 게임 컨트롤러입니다.
- 닌텐도 스위치에서 사용할 수 있는 블루투스 게임 컨트롤러입니다.

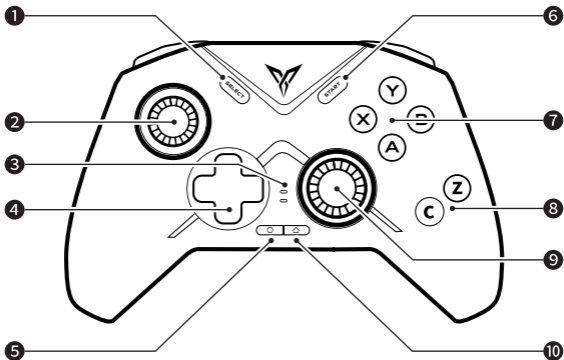
3. 제품 구성

- 컨트롤러 본체 x1
- 충전 및 데이터 타입 C 케이블 x1
- 무선 리시버 x1
- 퀵 가이드(중문) x1

4. 제품 사양

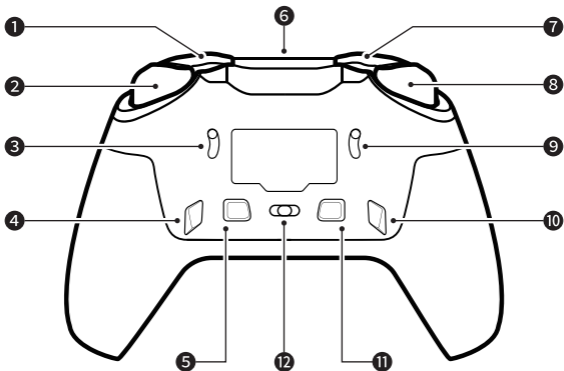
- 상 품 명 : 특정소출력 무선기기
- 모 델 명 : VADER3 PRO
- 플 랫 폼 : PC(Windows 7 이상) | 안드로이드(10 이상) | iOS(14 이상) | 닌텐도 스위치
- 무 선 방 식 : 무선 리시버 및 블루투스 5.0
- 배터리용량 : 800mAh
- 진 동 : 듀얼 진동 / 트리거 진동
- 크 기 : 약 156 x 105 x 65mm
- 무 게 : 약 259g

5-1. 각 부분의 이름 / 정면





1	SELECT 버튼	6	START 버튼
2	L 아날로그 스틱 / 썸스틱 교체 가능	7	A, B, X, Y 버튼
3	상태 식별 LED	8	C, Z 버튼
4	하이브리드 D-PAD	9	R 아날로그 스틱 / 썸스틱 교체 가능
5	○ 버튼	10	HOME 버튼

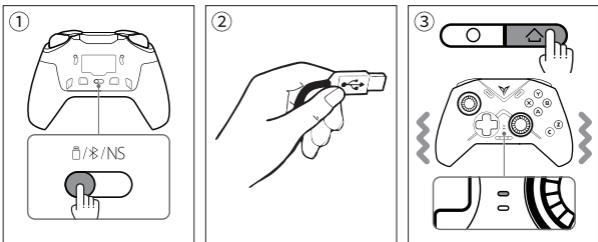
5-2. 각 부분의 이름 / 후면



①	RB 버튼	⑦	LB 버튼
②	RT 버튼	⑧	LT 버튼
③	트리거 전환 토글	⑨	트리거 전환 토글
④	M1 버튼	⑩	M2 버튼
⑤	M3 버튼	⑪	M4 버튼
⑥	타입 C 단자	⑫	모드 스위치

6. PC 유선 연결

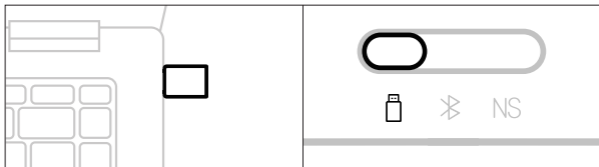
- ① 모드 스위치를  또는  로 두십시오.
- ② 동봉된 케이블을 이용하여 컨트롤러를 PC의 USB 포트에 연결하십시오.
- ③ HOME 버튼을 누르면 짧은 진동과 함께 LED1이 흰색으로 점등되며 연결이 완료됩니다.



※ 만약 LED1이 파란색이라면 O 버튼과 X 버튼을 동시에 3초 동안 길게 눌러 흰색으로 변경 후 사용하십시오.

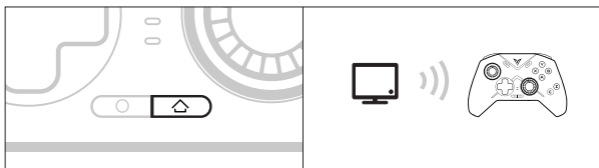
※ LED2는 본 설명서 16-④의 충전 표시를 참조하십시오.

7. PC 무선 연결



① PC에 무선 리시버를 연결합니다.

② 모드 스위치를 그림과 같이 변경하십시오.



③ HOME 버튼을 1회 누르면 짧은 진동과 함께 LED1이 흰색으로 점등되며 연결이 완료됩니다. ④ 이제부터는 HOME 버튼을 한 번 누르면 자동으로 연결됩니다.

8. 닌텐도 스위치 연결



- ① 컨트롤러 > [잡는 방법/순서 변경]으로
진입하십시오. ② 모드 스위치를 그림과 같이 변경하십시오.



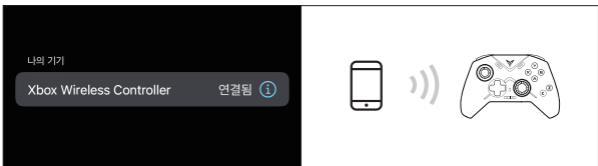
- ③ HOME 버튼을 1회 눌러서 전원을 켜 후 LED1 이 빠르게 깜빡일 때까지 HOME 버튼을 3초 동안 길게 누른 후 손을 떼면 5초 이내에 연결이 완료됩니다. ④ 이제부터는 HOME 버튼을 한 번 누르면 닌텐도 스위치를 깨울 수 있으며 자동으로 다시 연결됩니다.

※ 버튼 배열은 조이콘과 동일합니다.

9. iOS / 안드로이드 연결 (Xbox Mode)



- ① 모드 스위치를 그림과 같이 변경하십시오.
- ② HOME 버튼을 1회 눌러서 전원을 켜 후 LED1이 빠르게 깜빡일 때까지 HOME 버튼을 3초 동안 길게 누른 후 손을 떼십시오.



- ③ 기기의 블루투스를 켜고 Xbox Wireless Controller에 연결하십시오. 진동과 함께 LED1이 흰색으로 점등되며 연결이 완료됩니다.
- ④ 다시 사용할 때는 모드 스위치를 ✖ 로 두고, HOME 버튼을 누르면 자동으로 연결됩니다.

※ 등록 해제 시에는 재등록이 필요합니다.

※ 만약 과정 ②에서 LED1이 파란색이라면 O 버튼과 X 버튼을 동시에 3초 동안 길게 눌러 흰색으로 변경 후 진행하십시오.

10. Flashplay 맵핑모드 (안드로이드 전용)

Flashplay 맵핑모드란

컨트롤러를 지원하지 않는 모바일 게임을 컨트롤러로 조작할 수 있게 설정하는 모드입니다. 일부 게임은 제작사의 정책에 의해 사용할 수 없는 경우도 있습니다.

※ iOS는 맵핑모드를 지원하지 않습니다.

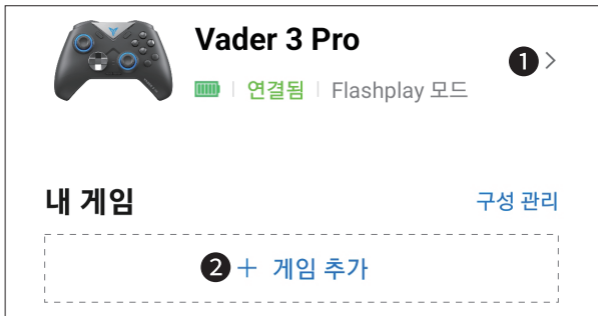
설정방법

- ① 모드 스위치를 ✕로 두고 HOME 버튼을 1회 눌러서 전원을 켜십시오.
- ② V-RGB가 꺼졌다 켜질 때까지 O 버튼과 Y 버튼을 동시에 2초 길게 누르십시오.
만약 V-RGB가 아무런 반응이 없다면 이미 맵핑 모드로 변경된 상태입니다.
- ③ LED1이 파란색으로 빠르게 깜빡이는 상태에서 안드로이드 기기의 블루투스를 켜 후 [Flydigi VADER3P]에 페어링 하십시오.
- ④ 본 설명서 항목 11의 Flydigi Game Center 앱에서 맵핑 모드를 이용할 수 있습니다.

11. Flydigi Game Center (안드로이드 전용 애플리케이션)

- 본 설명서 항목 10을 참조하여 안드로이드 기기와 맵핑 모드로 페어링 하십시오.
- Play 스토어에서 [Flydigi Game Center]를 설치 후 실행하십시오.
- 정상적으로 연결됐다면 아래와 같이 표시됩니다.

※ 최초 실행 시 위치, 알림, 저장소 권한, 미디어 액세스 권한의 승인이 필요합니다.



① > 를 누르면 테스트, 컨트롤러 업데이트를 확인할 수 있습니다.

※ 최초 실행 시 팝업창 허용이 필요합니다.

설정으로 이동하여 다른 앱 위에 표시 항목에서 Flydigi Game Center를 활성화 하십시오.

② [+ 게임 추가]를 눌러 맵핑할 게임을 불러오십시오.

맵핑할 게임은 [내 게임]의 리스트에 추가된 게임에서 [열기]를 눌러 실행하십시오.

※ 맵핑 방법은 게임 실행 후 화면 상단의 플로팅 볼 (Flydigi 로고)을 터치 후, 편집을 누르면 나타나는 초심자 가이드 시작을 통해 확인하십시오.

※ 플로팅 볼이 보이지 않는다면 컨트롤러의 SELECT 버튼을 누르십시오.

12. Flydigi Space 3.0 (PC전용 프로그램 설치 방법)

- Windows 환경의 PC에서 전용 프로그램을 이용하여 다양한 설정이 가능합니다.
- 컨트롤러와 무선 리시버의 펌웨어 업데이트를 지원합니다.
- https://www.flydigi.com/index/down?nav_id=2에 접속하십시오.



- 웹페이지 상의 위 이미지를 클릭하여 다운로드 후 설치해 주십시오.

※ 설치 언어 선택 시 English를 선택하십시오.

13. Flydigi Space 3.0 (프로그램 한글 설정 방법)

- ① 설치가 완료된 후 프로그램을 실행하여 오른쪽 상단의 ⚙ Settings으로 진입하십시오.
- ② **文** Install 에서 English를 Korean으로 변경 후 **X** 를 눌러 메뉴에서 나오십시오.
- ③ 오른쪽 상단의 **X** 를 눌러 프로그램을 종료하십시오.
- ④ 프로그램을 다시 실행하면 한글로 이용할 수 있습니다.

※ 지속적인 업데이트를 통해 더 안정적이고 다양한 기능을 제공하겠습니다.

14. Flydigi Space 3.0 (메뉴 설명)



1 홈페이지

현재 설정된 구성 정보를 한눈에 확인하며, 내용을 누르면 각 설정 메뉴로 바로 이동할 수 있습니다.

2 버튼

맵핑, 터보, 매크로 등을 설정할 수 있습니다.

3 조이스틱

감도 곡선을 이용한 스틱의 데드존을 설정할 수 있습니다.

4 자이로 센서

마우스와 아날로그 스틱을 모션으로 제어할 수 있습니다.

5 트리거

트리거의 데드존 설정과 트리거 진동 세기를 변경할 수 있습니다.

6 기타

V-RGB 설정과 그립 진동 세기를 변경할 수 있습니다.



7 펌웨어 업데이트, 닌텐도 스위치 모드 설정, 초기화를 실행할 수 있습니다.



8 Flydigi Space 3.0의 업데이트와 일반 사항을 확인할 수 있습니다.



9 저장 현재 설정값을 저장합니다. 설정 후에는 반드시 저장해야만 컨트롤러에 반영됩니다.

10 기능 설정

빠른 구성 설정 및 슬립 모드 전환 시간을 변경합니다.

11 테스트

컨트롤러의 동작 상태와 폴링레이트 수치를 확인할 수 있습니다.

15. 스틱 보정

아날로그 스틱이 중앙에서 벗어나 있거나 오작동을 일으키는 경우 스틱 보정을 통해 바로잡을 수 있습니다.

- ① 트리거 전환 토글을 아래로 내려서 홀 리니어 트리거 상태로 변경하십시오.
- ② 컨트롤러를 켜 상태에서 [SELECT + START + D-pad ↑ (십자 버튼 위)] 를 동시에 길게 3초 누르면 LED2가 빨간색으로 깜빡이며 보정 모드로 진입합니다.
- ③ 좌, 우 아날로그 스틱(LS, RS)을 최대한 크게 천천히 2바퀴 회전하십시오.
- ④ 좌, 우 트리거(LT, RT)를 깊게 2회 누르십시오.
- ⑤ [SELECT + START + D-pad ↑ (십자 버튼 위)] 를 동시에 1회 눌러서 보정을 마치십시오.

※ 과정 ③, ④를 완료하지 않았거나 오입력한 경우 컨트롤러가 오작동 할 수 있습니다.
이 경우 과정 ①부터 다시 진행하십시오.

16. 컨트롤러 차징 독 (별매품)

- 컨트롤러 차징 독을 이용하여 컨트롤러를 무선 충전할 수 있습니다.
- 컨트롤러 차징 독을 PC의 USB 단자에 연결하고, 무선 리시버를 컨트롤러 차징 독에 연결하여 컨트롤러 차징 독을 허브 기능으로 사용할 수 있습니다.
- 컨트롤러 차징 독의 USB 단자에 무선 리시버 이외의 다른 장치를 연결하지 마십시오.

17. 배터리 관리 및 충전

① 배터리 관리 방법

- 컨트롤러에 내장된 배터리는 반복적인 사용에 따라 성능이 감퇴되며 사용환경, 사용방법에 따라 배터리 수명이 현저하게 차이 날 수 있습니다.
- 배터리가 완전히 방전될 경우 복구가 어려우므로 자주 충전하여 완전히 방전되지 않도록 관리해 주시기 바랍니다.
- 배터리가 내장된 제품은 저온 또는 고온에 방치할 경우 사용 시간이 짧아집니다. 가급적 실내에서 보관, 사용해 주시기 바랍니다.
- PC USB 또는 KC 인증의 5.0V USB 충전기로 충전하십시오.

② 전원 OFF

- HOME 버튼을 길게 눌러 전원을 끌 수 있습니다.
- 모드 스위치의 위치를 변경하면 전원을 끌 수 있습니다.

③ 자동 대기 모드

- 배터리 보호와 수명 단축 방지를 위해 약 5분 동안 조작이 없으면 자동으로 대기 모드로 전환됩니다.
- 대기모드로 전환 시 HOME 버튼을 누르면 대기모드에서 깨어납니다.
- 대기모드로 전환되는 시간은 Flydigi Space 3.0에서 늘리거나 줄일 수 있습니다.

④ 충전 표시

- 완충 시간 : 약 2시간
- 충전 필요 : LED2 빨간색 점멸
- 충전 중 : LED2 빨간색 점등
- 충전 완료 : LED2 녹색 점등
- 사용 시간 : 5시간~18시간(최대)

※ 사용시간은 V-RGB의 밝기와 패턴, 트리거 진동, 그립 진동의 동작 여부에 따라 사용 시간이 달라집니다.

18. 호환성 및 업데이트 관련 사항

① 게임 지원에 대하여

모든 게임에서 컨트롤러를 사용할 수 있는 것은 아닙니다. 수많은 게임들이 계속 출시되고 있고 게임의 종류가 너무 많아서 당사가 컨트롤러의 지원 여부를 알려 드리기는 어렵습니다. 사용자가 직접 컨트롤러의 지원 여부를 확인 후 사용해 주시기 바랍니다.

② 플랫폼 업데이트에 대하여

PC, 닌텐도 스위치, iOS, Android 등의 운영체제, 게임은 각 제조사, 개발사의 사정에 따라 업데이트되어 호환 정책이 변경될 수 있습니다. 당사는 본 제품 구입 당시에 제안한 호환성을 보증하며 S/W 업데이트에 따른 호환성과 같은 미래의 예측할 수 없는 사항은 보증하지 않습니다.

19. 사용시 주의사항

- 떨어뜨리거나 충격을 가하지 마십시오.
- 제품을 분해, 개조, 가공하지 마십시오.
- 단자에 이물질을 넣거나 손으로 직접 만지지 말아주십시오.
- 신나, 벤젠, 알코올 등 가연성 액체 및 화학 용품을 이용하여 제품을 닦지 마십시오.
- 직사광선이 강한 곳이나 고온, 다습한 곳에 보관하지 마십시오.
- 반려동물이나 어린이의 손이 닿지 않는 곳에 보관하십시오.

20. 품질보증 정책

본 제품의 품질보증 기간은 구입일로부터 **12개월**입니다.

본 제품은 사용자의 사용빈도, 사용방법, 환경, 보관방법 등에 따라 제품 수명이 현저하게 차이 날 수 있습니다.

- (주)조이트론에서 수입 I 판매하지 않은 해외 직구 제품은 서비스 대상이 아닙니다.
- 서비스를 신청하실 때에는 영수증이나 주문내역 등을 통해 구입처와 구입일을 증빙해야 합니다.
- 초기 불량인 경우 구입처를 통한 환불 혹은, 동일한 새 제품으로 교환해 드립니다.
- 사용자의 과실이 있거나, 있다고 판단되는 경우 실비가 청구됩니다.
- 강한 충격에 의한 변형 및 파손은 보증하지 않습니다.
- 개조, 변경, 침수, 분해, 단락, 가열, 기타 비정상적인 방법으로 사용했거나, 사용했다고 판단되는 경우에는 보증 대상에서 제외됩니다.
- 본 설명서에 기재되지 않은 사항은 국내 법규 및 상, 관례에 따라 처리되며, 국내 법규가 최상위에 있습니다.

21. 고객 문의처

- (주)조이트론 I 서울시 금천구 디지털로 121 에이스가산타워 701호
- 홈페이지: <http://www.joytron.co.kr>
- 홈페이지의 질문 및 제안 또는 문의 게시판으로 문의해 주십시오.
- 고객 상담실: 02-3275-1173 (평일 오전 10시~오후 5시 /토, 일, 공휴일 휴무)



FLYDIGI

OFFICIAL PARTNER

JOYTRON®

고객상담실

(주)조이트론 | 서울시 금천구 디지털로 121 에이스가산타워 701호

Tel. 02 - 3275 - 1173 / <http://www.joytron.co.kr>